

Lenovo

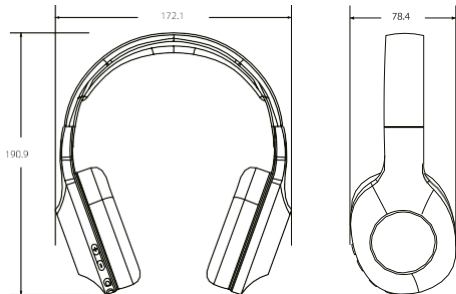
HD116

Használati
útmutató

VEZETÉK NÉLKÜLI FÜLHALLGATÓ



CSOMAG TARTALMA





1. Egységtermék ;
2. Mikro töltőkábel (L: 80CM Φ 2.5MM) ;
3. AUX-Line-in kábel (3,5 mm-es dugó mindkét végén L: 80CM Φ 2.0MM) ;
4. Felhasználói útmutató.


GOMB FUNKCIÓK

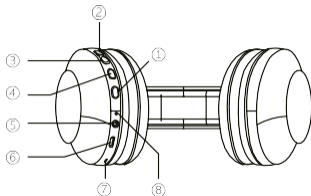
1. Többfunkciós, bekapcsolás/kikapcsolás, hívás, lejátszás/szünet, újratárcsázás.

Hosszan nyomja meg  3 másodpercig a bekapcsoláshoz/kikapcsoláshoz.

Rövid megnyomás  a lejátszáshoz/szünethez zenelejátszás közben.

Hívás fogadása/befejezése  rövid megnyomásával.

Gyorsan nyomja meg  2-szer a hívás visszautasításához/az utoljára hívott szám visszahívásához.



2. A hangerő növeléséhez nyomja meg röviden a "+" gombot;

Hosszan nyomja meg a "+" gombot a következő dalhoz.

3. A hangerő csökkentéséhez nyomja meg röviden a "-" gombot;

Hosszan nyomja meg a "-" gombot az előző dalhoz.

4. Nyomja meg röviden a "BASS" gombot a basszus üzemmóddhoz; Nyomja meg újra röviden, hogy kilépjen a BASS üzemmódból.

5. AUX IN funkció

6. Micro USB töltőport

7. Mikrofon

8. Jelzőlámpa

TERMÉKLEÍRÁSOK

Bluetooth verzió	BT 5.0
Távolság	10 méterig
Érzékenység	100±3 dB
Újratölthető lítium akkumulátor	300 mAh
Frekvenciaválasz-tartomány	20 - 20k HZ
Töltési idő	Körülbelül 1 óra
Játékidő	Körülbelül 24 óra
DC bemenet	5.0±0.25V

HOGYAN TÖLTSE

Ezek a fejhallgatók belső újratölthető akkumulátorral rendelkeznek.

Az akkumulátort teljesen fel kell tölteni, az első használat előtt.

A töltési idő körülbelül 1 óra.

Töltés közben, a piros led bekapcsol, de a teljes feltöltés után kialszik.

HOGYAN LEHET CSATLAKOZNI

Győződjön meg róla, hogy a Bluetooth funkció elérhető a mobiltelefonján.

Az egyes párosítási eljárások a különböző mobiltelefonoktól függően eltérőek lesznek. Részletes információkért kérjük, olvassa el a mobiltelefon felhasználói kézikönyvét.

A sikeres párosítás után az eszközök megjegyzik egymást. Ezért a következő alkalommal nincs szükség párosításra, csak nyomja meg a többfunkciós gombot 3 másodpercig.

PÁROSÍTÁS A BLUETOOTH ESZKÖZZEL

1. Tartsa a mobiltelefon és a fejhallgató közötti távolságot 3 lábön belül (csak párosítás esetén).
2. Nyomja meg a többfunkciós gombot 3 másodpercig a bekapcsoláshoz, hallani fogja a "Power on" (bekapcsolás) hangot, és kék fény gyullad fel.
3. A készülék párosítási üzemmódba lép, amikor meghallja a "pairing" szót, eközben a kék és a piros fény felváltva villog.
4. Aktiválja a mobiltelefon Bluetooth funkcióját, a Bluetooth eszközök kereséséhez, válassza ki a "HD116"-ot a megjelenő eszközlístől.

5. Sikeres csatlakozást követően a "sort connected" hangjelzés hallható, és a fejhallgató kék fénye néhány másodpercenként egyszer felvillan.

KÁBELES HASZNÁLAT

Lehetősége van arra, hogy ezeket a fejhallgatókat kábelen keresztül használja. Győződjön meg róla, hogy a fejhallgató fel van töltve.

1. Kapcsolja be a fejhallgatót a multifunkciós gomb 3 másodperces megnyomásával.
2. Használja a szabványos 3,5 mm-es kiegészítő kábelt a fejhallgató és a készülék csatlakoztatásához.

FONTOS BIZTONSÁGI INFORMÁCIÓK

- Ne távolítsa el vagy cserélje ki az akkumulátort, beleértve az érzékeny elektronikus alkatrészeket, beleértve az akkumulátort is, ha sérülést vagy sérülést okozhat, ha leejtik, megégetik, kilyukasztják, összetörik, széttörik, vagy ha túlzott hőnek vagy folyadéknak van kitéve. Ne használjon sérült akkumulátorokat és elektronikus alkatrészeket.

- Ártalmatlanításra és újrahasznosításra vonatkozó információk

Ne kezelje a terméket és az akkumulátort háztartási hulladékként és ne dobja tűzbe. Ha úgy dönt, hogy a terméket és az akkumulátort ártalmatlanítja, a robbanás elkerülése érdekében tartsa be a helyi környezetvédelmi törvényeket az akkumulátor kezelésére vonatkozóan.

- Orvostechnikai eszközök interferenciája

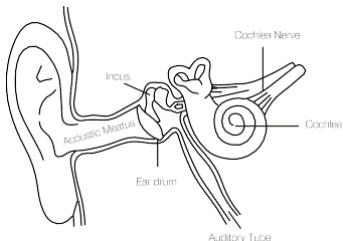
A termék elektromágneses mezőt kibocsátó alkatrészeket és rádiókat, valamint mágneseket tartalmaz. Ezek az elektromágneses mezők és mágnesek zavarhatják a szívritmus-szabályozókat, defibrillátorokat vagy más orvosi eszközöket. Tartson biztonságos távolságot az orvosi eszköz és a termék között. Forduljon orvosához és az orvostechnikai eszköz gyártójához további információkért.

Hagyja abba a termék használatát, ha gyanítja, hogy az zavarja a szívritmus-szabályozóját, defibrillátort vagy bármely más orvosi eszközt.

- Felelősen hallgatni

A halláskárosodás elkerülése érdekében kérjük, hogy a fülhallgató csatlakoztatása előtt csökkentse a zenelejátszó hangerejét. Miután a fülhallgatót a fülbe/fülekre helyezte, fokozatosan hangosítsa fel a hangerőt a kényelmes hallgatási szintig. A zajszintet decibelben (dB) mérjük. A 85 dB vagy annál magasabb zajnak való kitettség fokozatos halláskárosodáshoz vezet. Kérjük, felügyelje a használatot, mert a halláskárosodás a hangerősség és az idő függvényében változik. Minél hangosabb a hang, annál rövidebb ideig lehet kitéve annak. Minél halkabb a hang, annál tovább hallgathatja.

- Fül élettani diagram



- **Felelősségteljes használat**

Ne használjon fejhallgatót nem biztonságos helyzetekben, például vezetés közben, az utcán való átkeléskor, vagy bármi olyan tevékenység során, amely koncentrációt igényel, illetve ilyen környezetben. A fülhallgató használata vezetés közben nem csak veszélyes, de sok helyen törvénysértő is, mivel csökkenti annak esélyét, hogy az autón kívül hallja az élet hangjait, például más autók szirénáit és a mentők szirénáit. Ne viseljen fülhallgatót vezetés közben. Ehelyett használhatja az autóba épített FM-jeladót a mobil médiás eszközök tartalmának meghallgatására.

ÁPOLÁSI ÉS VISELÉSI SZEMPONTOK

- Rendszeresen tisztítsa meg, különösen a bőrrel érintkező részeket. Használjon tiszta, nedves ruhát. Ne hagyja, hogy a termék forró és savas folyadékokkal érintkezzen.
- Viselje lazán, hogy biztosítsa a légáramlást.
- Időről időre távolítsa el a terméket a tisztítás érdekében, de hagyja a bőrt szabadon. Ne nyissa ki a burkolat-házat.
- Ne használja, ha a kijelző eltörik.
- Ne tegye a terméket mosógépbe vagy szárítógépbe. Ne tegye ki a terméket rendkívül magas vagy alacsony hőmérsékletnek. Ne használja a szaunában vagy gőzkamrában a termék.
- Ne tegye a terméket hosszú időre, közvetlen napfényre.
- Ne tegye a terméket tűzbe. Az akkumulátor felrobbanhat. Ne használjon csiszolóanyagot és tisztítószereket a termék tisztításához.
- Ha a termék nedves lesz, ne töltsen. Ha úgy érzi, hogy a termék felforrósodott, akkor vegye ki az akkumulátort.

ÁLTALÁNOS ÚJRAHASZNOSÍTÁSI NYILATKOZAT

A Lenovo arra ösztönzi az informatikai (IT) berendezések tulajdonosait, hogy felelősségteljesen hasznosítsák újra, ha már nincs rájuk szükség. A Lenovo számos programot és szolgáltatást kínál, hogy segítse a berendezések tulajdonosait informatikai termékeik újrahasznosításában. A Lenovo termékek újrahasznosításával kapcsolatos információkért látogasson el a következő weboldalra:

<http://www.lenovo.com/recycling>



FONTOS INFORMÁCIÓ A WEEE-RŐL

Az áthúzott kerekes kuka szimbólumával megjelölt elektromos és elektronikus berendezések nem helyezhetők el szelektálatlan települési hulladékként. Az elektromos és elektronikai berendezések hulladékát elkülönítetten kell kezelni az elektromos és elektronikus berendezések hulladékainak visszavételére, újrahasznosítására és kezelésére szolgáló, az ügyfelek rendelkezésére álló gyűjtési keretek felhasználásával. Országspecifikus információk a következő címen érhetők el:

<http://www.lenovo.com/recycling>



AKKUMULÁTOR-ÚJRAHASZNOSÍTÁSI JELÖLÉS

Az akkumulátorok újrafeldolgozására vonatkozó információk az Európai Unió számára

Az elemek és akkumulátorok, valamint a hulladékelemek és -akkumulátorok címkézése az elemekről és akkumulátorokról szóló 2006/66/EK európai irányelvnek megfelelően történik. Az irányelv meghatározza a használt elemek és akkumulátorok visszavételének és újrafeldolgozásának az Európai Unió egész területén alkalmazandó kereteit. Ez a címke a különböző elemeken azt jelzi, hogy az elemet nem szabad kidobni, hanem az irányelv értelmében az élettartama lejártakor újrahasznosítani kell. A 2006/66/EK európai irányelvvel összhangban az elemeket és akkumulátorokat címkével látják el, amely jelzi, hogy azokat elkülönítve kell gyűjteni és az élettartamuk végén újrahasznosítani.

Az elemen lévő címkén szerepelhet az elembe lévő fém kémiai jelzése is (Pb az ólom, Hg a higany és Cd a kadmium esetében). Az elemek és akkumulátorok felhasználói nem szabad az elemeket és akkumulátorokat válogatás nélküli települési hulladékként kidobniuk, hanem az elemek és akkumulátorok visszagyűjtésére és kezelésére az ügyfelek rendelkezésére álló gyűjtési keretet kell használniuk. Az ügyfelek részvétele fontos az elemek és akkumulátorok környezetre és az emberi egészségre gyakorolt, a veszélyes anyagok esetleges jelenléte miatt lehetséges hatások minimalizálása érdekében, a megfelelő gyűjtés és kezelés érdekében látogasson el a következő weboldalra: <http://www.lenovo.com/recycling>.

A VESZÉLYES ANYAGOK KORLÁTOZÁSÁRÓL SZÓLÓ IRÁNYELV (ROHS)

Európai Unió

Az Európai Unióban 2013. január 3-án vagy azt követően értékesített Lenovo termékek megfelelnek az egyes veszélyes anyagok elektromos és elektronikus berendezésekben való alkalmazásának korlátozásáról szóló 2011/65/EU irányelv ("RoHS átdolgozás" vagy "RoHS 2") követelményeinek.

A Lenovo RoHS terén elért eredményeiről további információkat a következő weboldalon talál: http://www.lenovo.com/social_re_sponsibility/us/en/RoHS_Communication.pdf

FCC-NYILATKOZAT

Ezt a berendezést tesztelték, és megállapították, hogy megfelel a B osztályú digitális eszközökre vonatkozó határértékeknek, az FCC-szabályok 15. része szerint. Ezeket a határértékeket úgy tervezték, hogy ésszerű védelmet nyújtsanak a káros interferenciával szemben a lakossági telepítésben. Ez a berendezés rádiófrekvenciás energiát használ és sugározhat, és ha nem az utasításoknak megfelelően telepítik és használják, káros interferenciát okozhat a rádiótávközlésben. Azonban nincs garancia arra, hogy egy adott telepítésben nem lép fel interferencia. Ha ez a berendezés káros interferenciát okoz a rádió- vagy televízió vételben, ami a berendezés ki- és bekapcsolásával megállapítható, a felhasználónak javasoljuk, hogy az alábbi intézkedések közül egy vagy több intézkedéssel próbálja meg az interferenciát megszüntetni:

- A vevőantenna átállítása vagy áthelyezése.
 - Növelje a berendezés és a vevő közötti távolságot.
 - Csatlakoztassa a berendezést egy olyan konnektorba, amelyik más áramkörön van, mint amelyikhez a vevőegység csatlakozik.
- összekapcsolva.
- Forduljon a kereskedőhöz vagy egy tapasztalt rádió/TV-technikushoz segítségért.

Ez a készülék megfelel az FCC-szabályok 15. részének. Az üzemeltetés a következő két feltételnek felel meg feltételek:

(1) Ez a készülék nem okozhat káros zavarást, és (2) ennek a készüléknek el kell fogadnia a kapott zavarást, beleértve a nem kívánt működést okozó zavarást is.

A megfelelőségért felelős fél által nem kifejezetten jóváhagyott változtatások vagy módosítások érvényteleníthetik a felhasználónak a berendezés üzemeltetésére vonatkozó jogosultságát.

A Beijing Kangshuo Information Technology Co. által gyártott, forgalmazott vagy értékesített Beijing Kangshuo Information Technology Co. Ltd. hivatalos licencjogosultja által forgalmazott termék. A LENOVO és a stilizált LENOVO logó a Lenovo (Beijing) Ltd. védjegye vagy bejegyzett védjegye.

Minden más védjegy a megfelelő tulajdonosok tulajdonát képezi.

Reduce | Reuse | Recycle

